

michał paryżski

Fabryka  
TIZCINY



12.01-31.01.2010

KREACJE  
PŁASZCZYZNY  
- OBSZARY

artinfo.pl

SZTUKA POLSKA I ANTYKI

# art

**& BUSINESS**

[www.artbiznes.pl](http://www.artbiznes.pl)

 **FOTORZEP A**  
AGENCJA FOTOGRAFICZNA

[culture.pl](http://culture.pl)

**INDEPENDENT**  
POLSKA KULTURA NIEZALEŻNA

miesięcznik  
**foto**

**sztuka.pl**  
RYNEK SZTUKI I ANTYKÓW

Fundacja  
**pro arte et futura**



Kongres Polaków  
w Szwecji

Polska Kongressen  
i Sverige

[www.polskakongressen.se](http://www.polskakongressen.se)

**galeria artinfo.pl**

w fabryce trzciny

ul. Otwocka 14

03-739 Warszawa

tel. +48 601 868 148

[www.galeria.artinfo.pl](http://www.galeria.artinfo.pl)

**artinfo.pl**

- portal rynku sztuki

ul. Ratuszowa 11

03-460 Warszawa

tel. +48 22 818 94 68

[www.artinfo.pl](http://www.artinfo.pl)

opracowanie graficzne katalogu:  
[studio@ligatur.se](mailto:studio@ligatur.se)

Michał Paryżski



Galeria Artinfo.pl organizowała w 2007 roku wystawę Michała Paryżskiego pod tytułem **Kreacje płaszczyzny 2**. W tym roku mamy przyjemność prezentowania nowych prac artysty.

Obrazy prowadzą nas drogą do świata wysublimowanej abstrakcji.

**Kreacje płaszczyzny - obszary** to tytuł zagadkowy, wielowarstwowy.

Artysta od 1976 r. mieszka i pracuje w Szwecji. Bierze udział w wystawach w kraju i za granicą. Za każdym razem zadziwia swoim świeżym podejściem do malarstwa. Warto zwrócić uwagę, przede wszystkim na precyzję wykonania prac, na siatkę linii prostych, które pokrywają dany obraz, tytułową płaszczyznę.

Michał Paryżski wielokrotnie zaznacza w swoich wypowiedziach, że jego twórczość jest oparta na czystej logice. Oprócz geometrycznej prostoty i wspomnianej logiki mamy do czynienia z prawdziwą kreacją przestrzeni obrazu. Artysta najczęściej operuje formą kwadratu, która wg niego jest doskonałą figurą geometryczną, którą można opisać za pomocą jednego wymiaru. Mimo że artysta nie łączy swojej sztuki z metafizyką i filozofią, to jego obrazy są źródłem emocji, energii która towarzyszy każdemu oglądającemu. Może dzieje się tak, że w pracach Michała jest cząstka jego samego. Jego osobowość, optymizm i przyjazne nastawienie do świata, znajduje odzwierciedlenie w jego abstrakcyjnym, geometrycznym malarskim świecie.

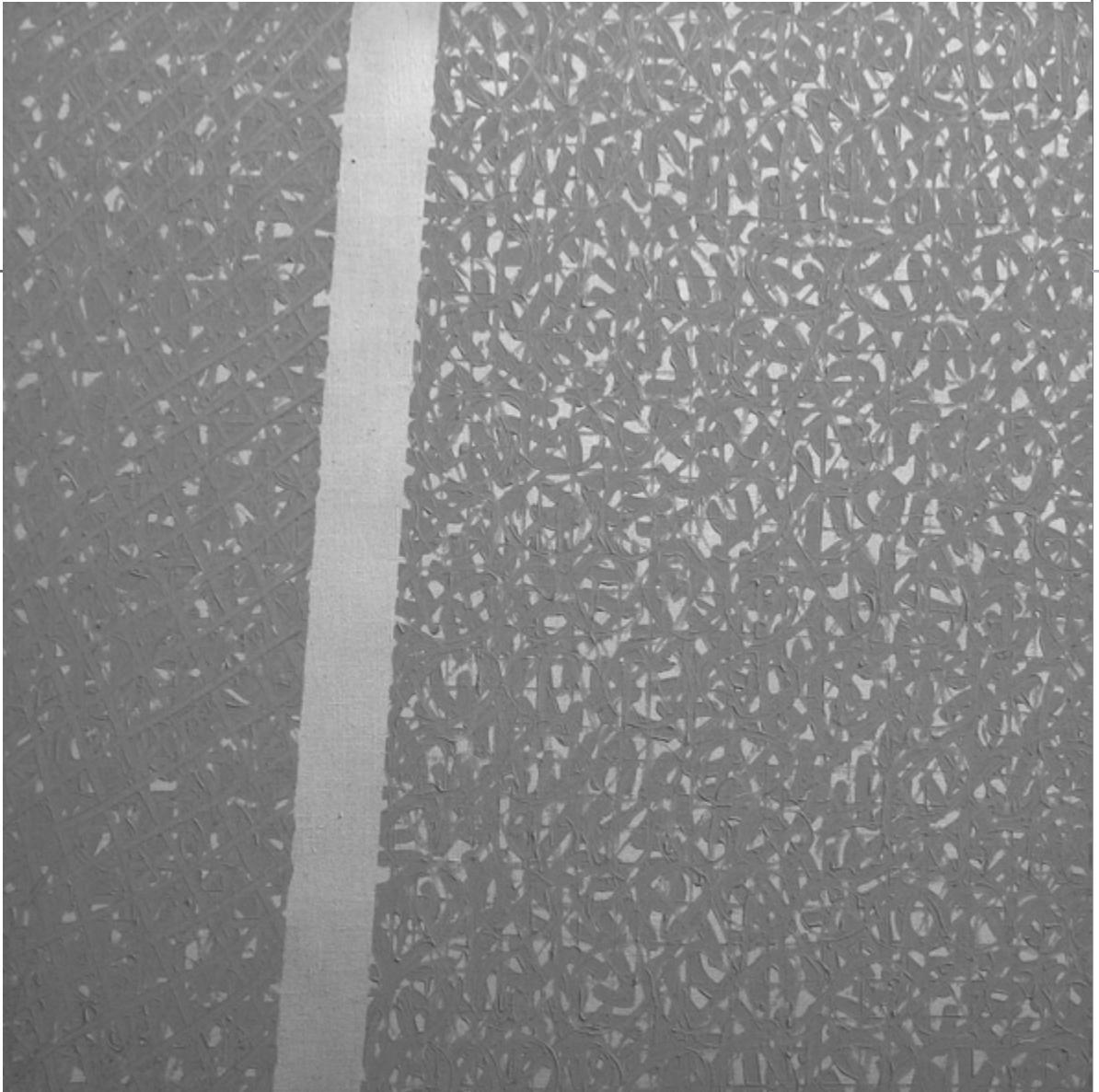
Lilianna Lewandowska  
Artinfo.pl

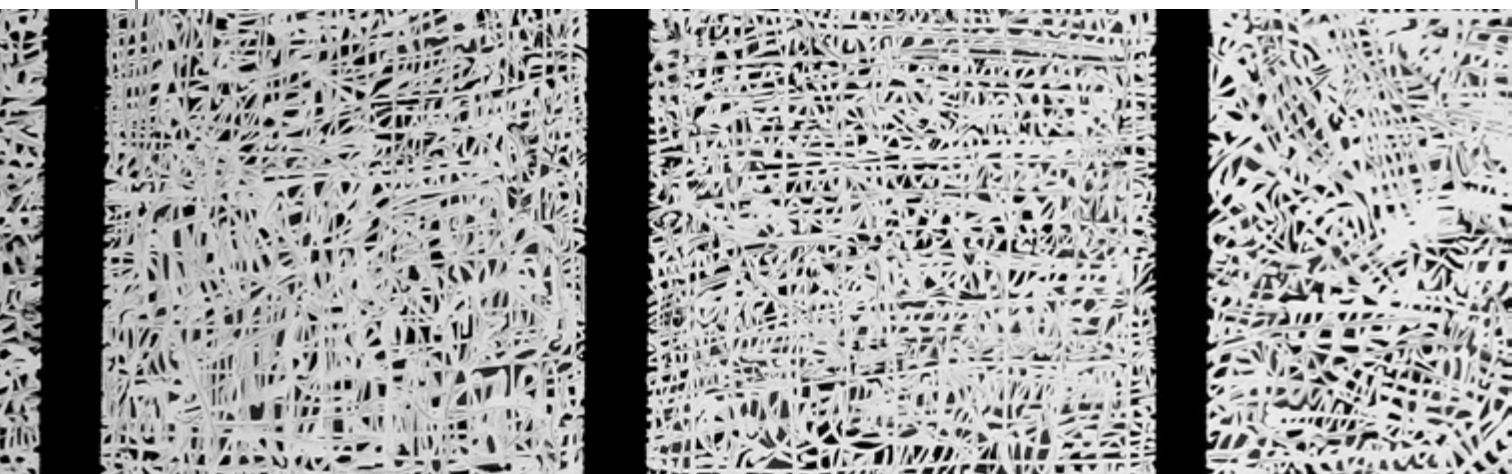


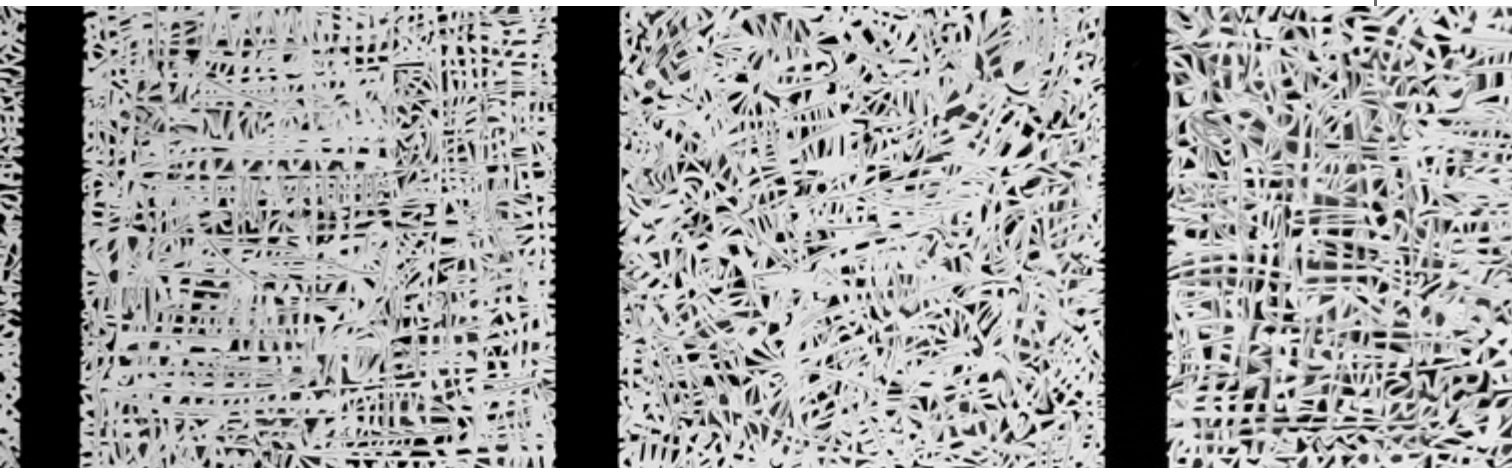
Cała twórczość Michała Paryżskiego dzieje się na przecięciu literatury i plastyki. Artystę interesuje znak graficzny, zapis pisma, a w końcu linia.

Przez wiele lat myślał o stworzeniu instalacji, która w pełni obrazowałaby wymyślony przez niego system "zarządzania" płaszczyzną. Zanim to nastąpiło rozwijał go w sposób malarski w obrazach i rysunkach, które co znamienne, nazywa Listami. Jego doświadczenia są pozaintelektualne, automatyczne. Ważna jest w nich wrażliwość oka i sprawność ręki. W płótnach widać sprzeczność pomiędzy ekspresją gestu i geometrycznie niemal wykreślaną siatką kwadratów - rastrem, który nadaje obrazom rygor, nie odbierając dynamiki.

*Agnieszka Gniotek  
Exit - Nr 2(58) 2004*







Patrząc na wewnętrznie rozwibrowane płótna Michała Paryżskiego nasuwa się skojarzenie z twórczością Leona Tarasewicza. Z tym, że witalność zastępuje tu bardziej metodyczne, jakby z premedytacją czynione malarstwo. Niech nas jednak nie zwiedzie minimalistyczna aura tej sztuki. W rzeczywistości mamy tu do czynienia raczej z dążącym do esencjonalności zagęszczeniem środków wyrazu, niż tak typowym dziś redukcjonizmem.

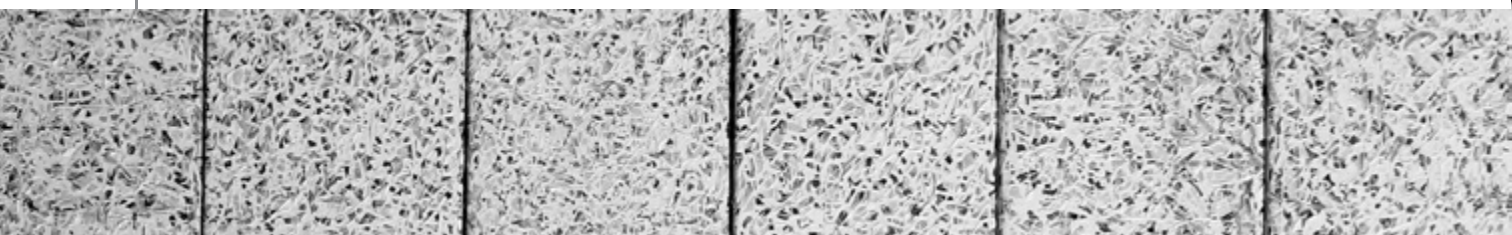
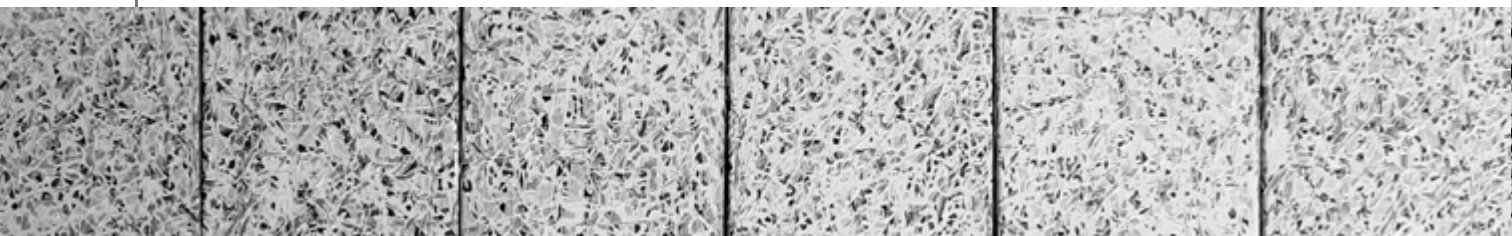
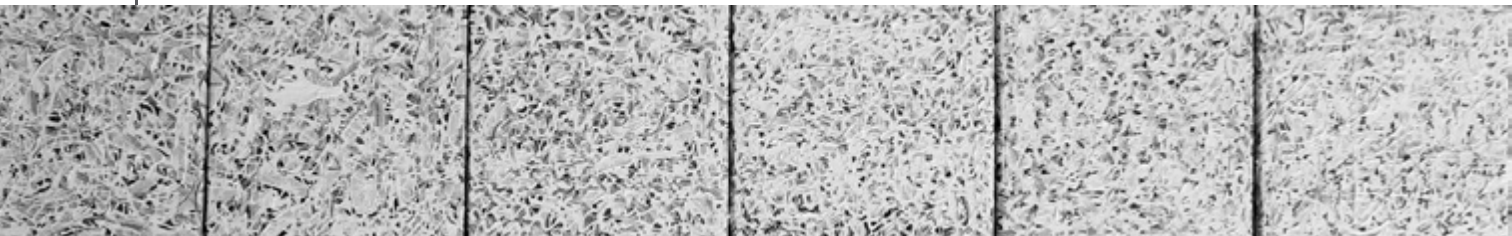
Malarstwo Michała Paryżskiego to z jednej strony niemal impresjonistyczna wrażliwość oka, z drugiej zaś, nie sposób oprzeć się wrażeniu, że artysta dystansuje się wobec zmysłowego świata materii.

W warstwie malarskiej jego obrazy oddziałują na nas wręcz fizycznie, jednocześnie są jak przesłony, spoza których, jakby przez obnażoną nagle siatkówkę oka jawi się inny świat. Świat, w którym zanika podstawowy dualizm: wewnętrzne – zewnętrzne.

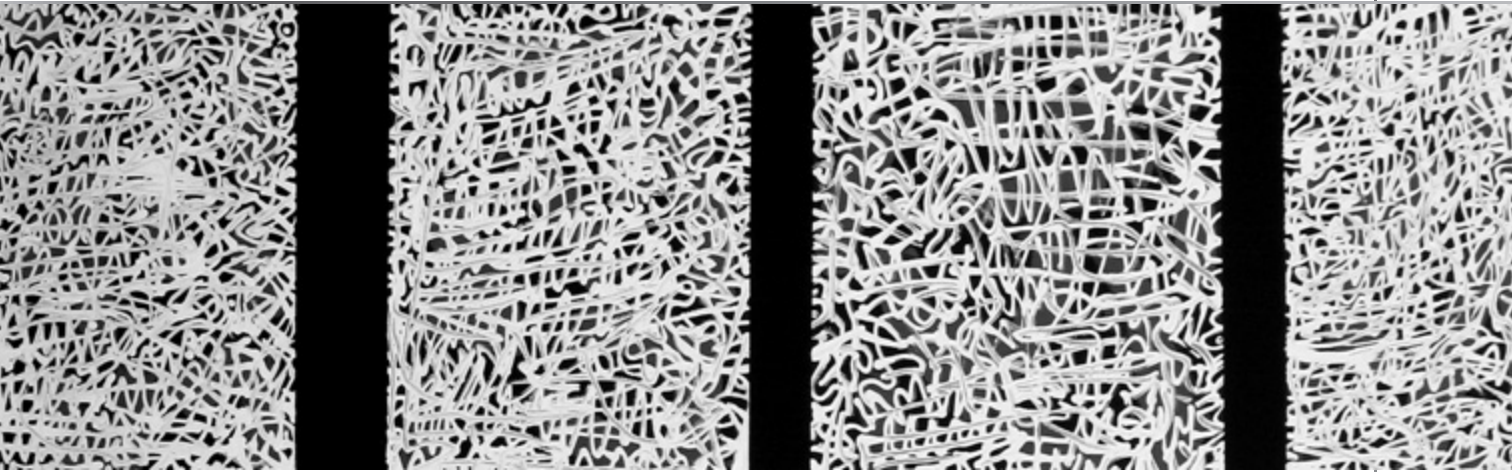
Artysta rozpościera przed nami rodzaj malarskiego rastra, czy też sita na naszą rozpaloną od wizualnego szumu wyobraźnię. Jak w czułe detektory wpadają w nie cząsteczki naszych spostrzeżeń, motyle myśli, strzępy wrażeń.

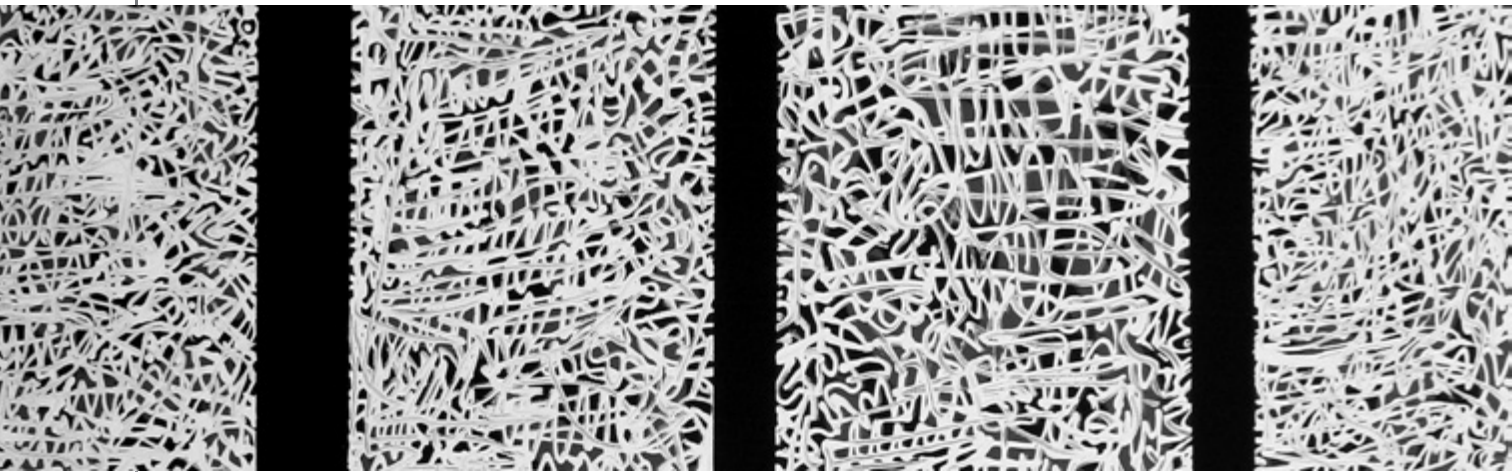
Jest też pewna nokturnowość, jakby konfesjonalny aspekt tej sztuki, co do której nie mamy pewności kto tu jest spowiednikiem a kto spowiadany i po której stronie znajdujemy się my.

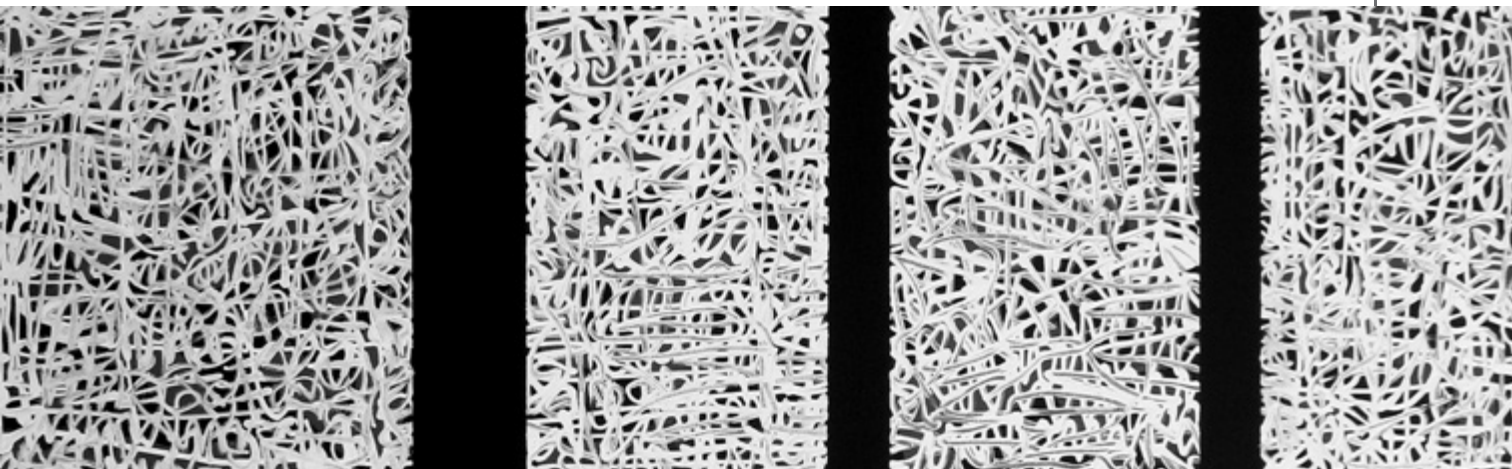
*Krzysztof M. Bloch*











W swych abstrakcyjnych obrazach i rysunkach autor podkreśla powtarzalność gestu, wielokrotnego używania tych samych znaków.

Ten automatyzm jednak tylko na pozór jest antyintelektualny. Automatyczna abstrakcja zaprowadzi go, ale to będzie na początku nowego wieku, do sfery konceptualizmu. Do kreatywnej roli przypadku. A zarazem potrzeby, wewnętrznie odczuwanej konieczności jej rejestrowania. Konceptualizm to w głowie Michała nie rzucanie jednego, choćby najlepszego pomysłu. To zgoła obowiązek ciągłego kreatywnego myślenia, doskonalenia, cyzelowania, pomnażania. Obowiązek katorżniczej zgoła pracy, wyczerpującej także fizycznie. Każda wystawa jest inna, przynosi nowe prace. Dla Michała to oczywiste, mimo że jego rówieśnicy poprzestają już często na jubileuszowych ekspozycjach monograficznych.

Ukryte sensory i treści zagubione w pozorach przypadkowości, wartości estetyczne w zwykłej prozie funkcjonalizmu. To przecież są te wielkie, znane nam pasje Michała, ciągle popychające go do nowych poszukiwań.

*Piotr Cegielski*



### Płaszczyzny samotnika

W twórczości Michała Paryżskiego najważniejsza jest płaszczyzna obrazu, to temat i cel poszukiwań.

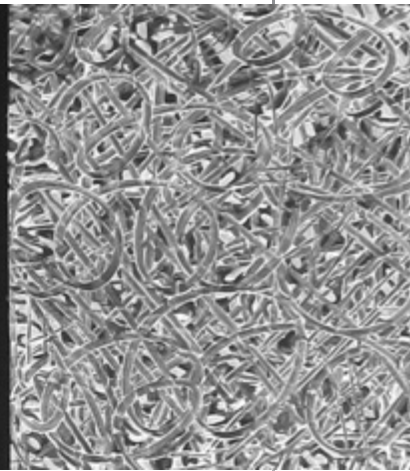
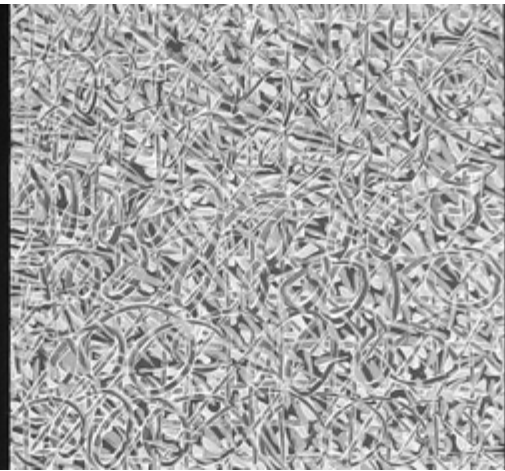
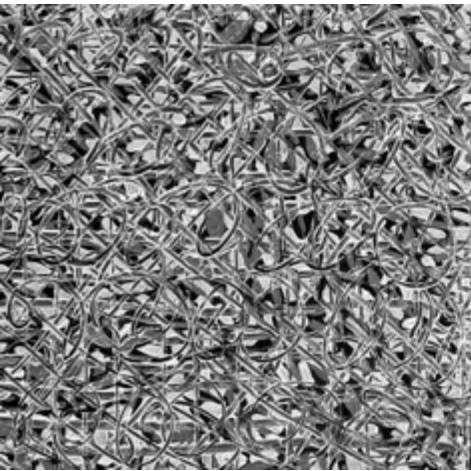
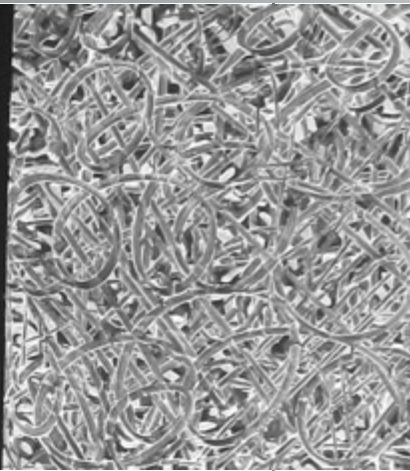
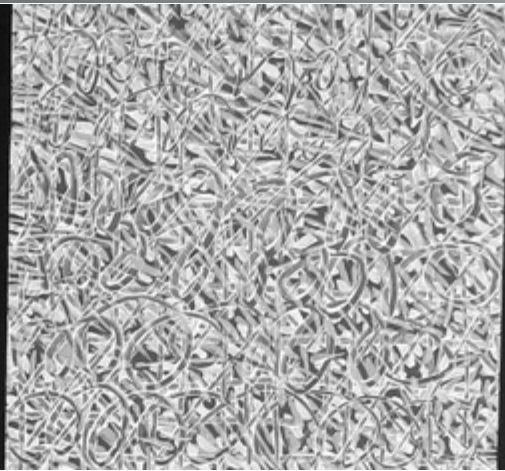
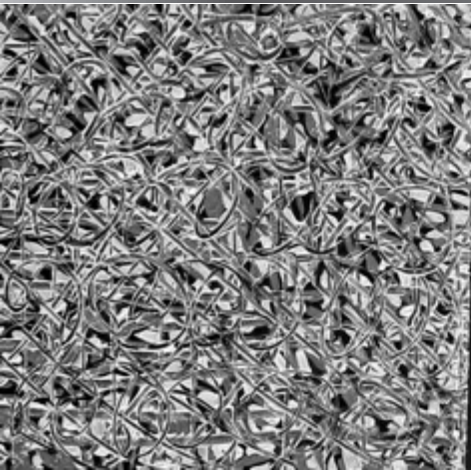
Tendencje do konstruowania i zabudowywania płaszczyzny widać we wszystkich pracach niezależnie od techniki. Przez wiele lat myślał o stworzeniu instalacji, która w pełni obrazowałaby wymyślony system zarządzania płaszczyzną. Podstawą działań Paryżskiego jest metoda automatyczna. Nie jest to jednak automatyzm w rozumieniu surrealistów, choć dalekiego pokrewieństwa można się doszukać w literackich, a raczej alfabetycznych, znakowych zapisach Paryżskiego, a przede wszystkim w wykorzystywaniu roli przypadku.

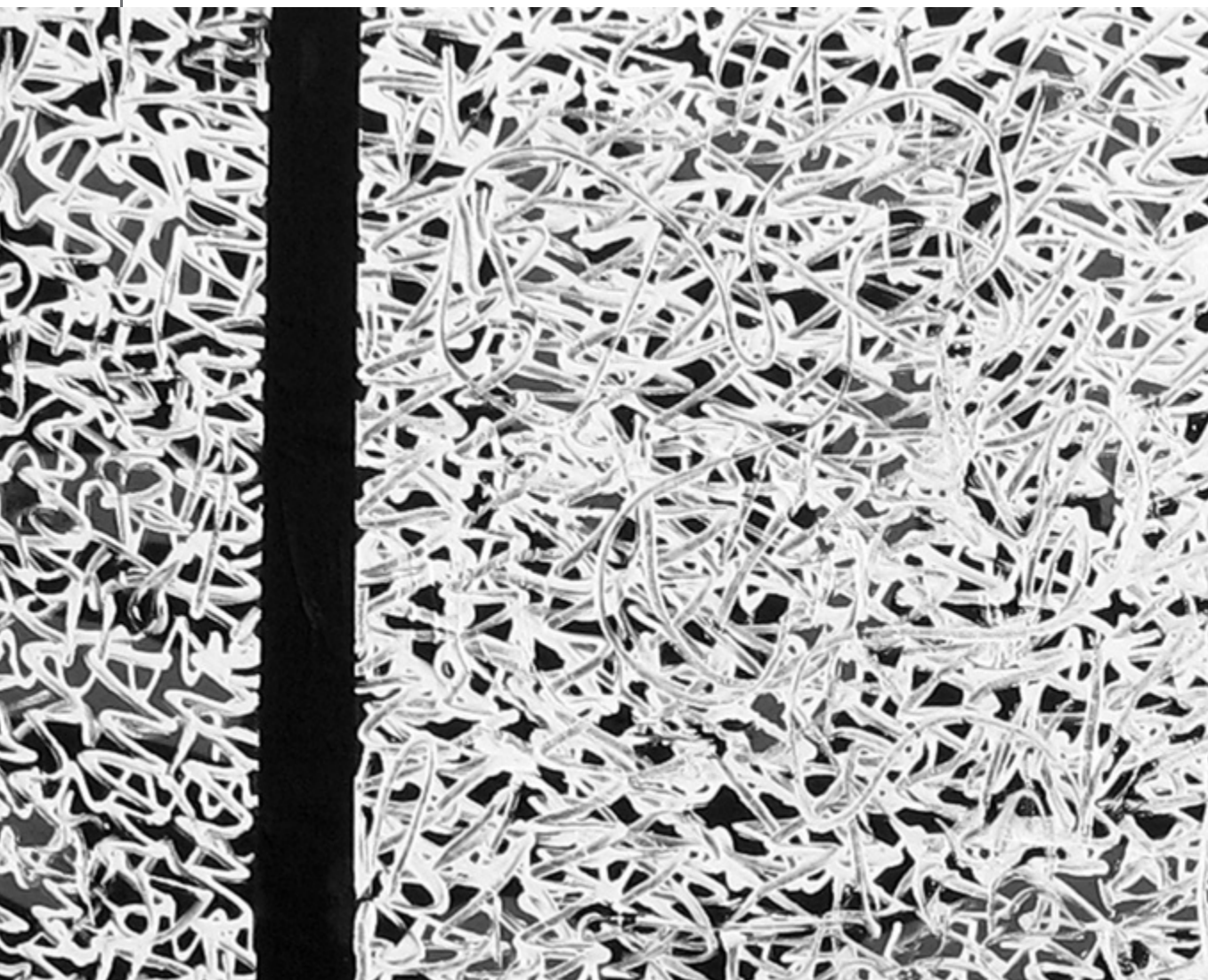
Przypadek wykorzystuje na dwa różne sposoby: zastosował go w koncepcyjnej Kreacji płaszczyzny, a także w obrazach i rysunkach.

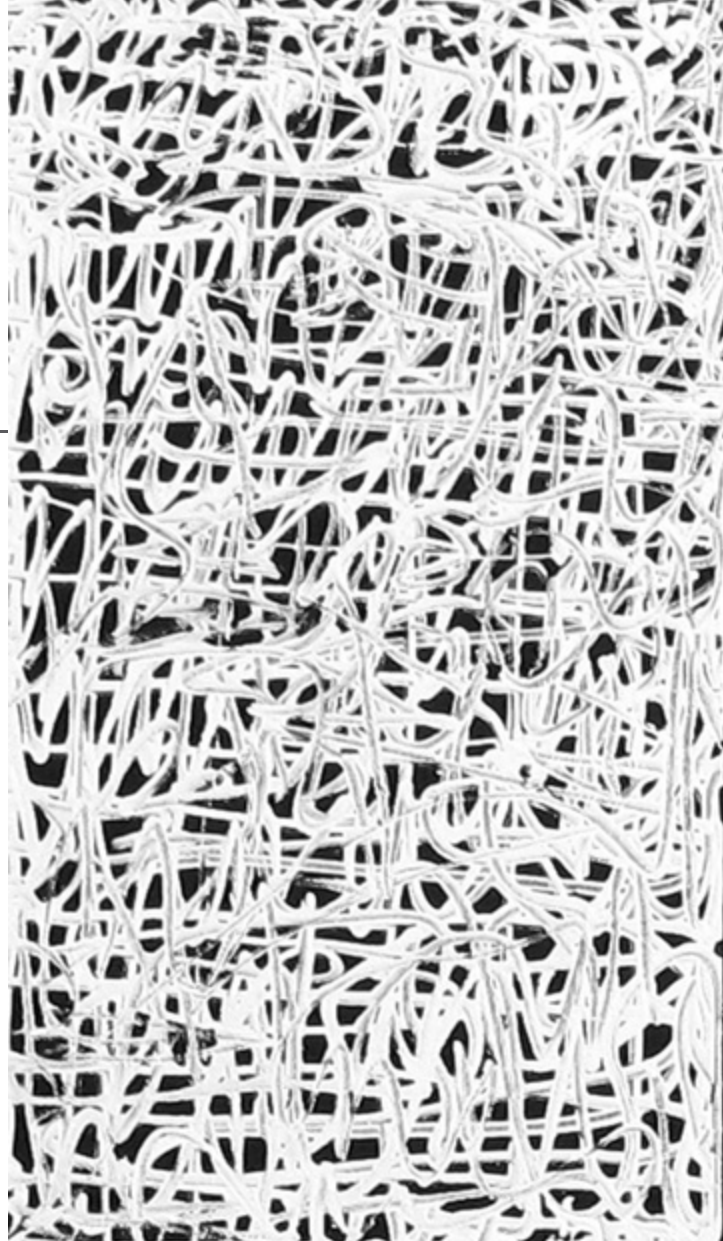
Po drugiej wojnie światowej automatyzm odegrał wielką rolę w amerykańskim ekspresjonizmie abstrakcyjnym, action painting Jacksona Pollocka i europejskim informelu. Co skłoniło, debiutującego w połowie lat 70 chłopaka po sięgnięciu do środków ekspresji aktualnych dwie dekady wcześniej?

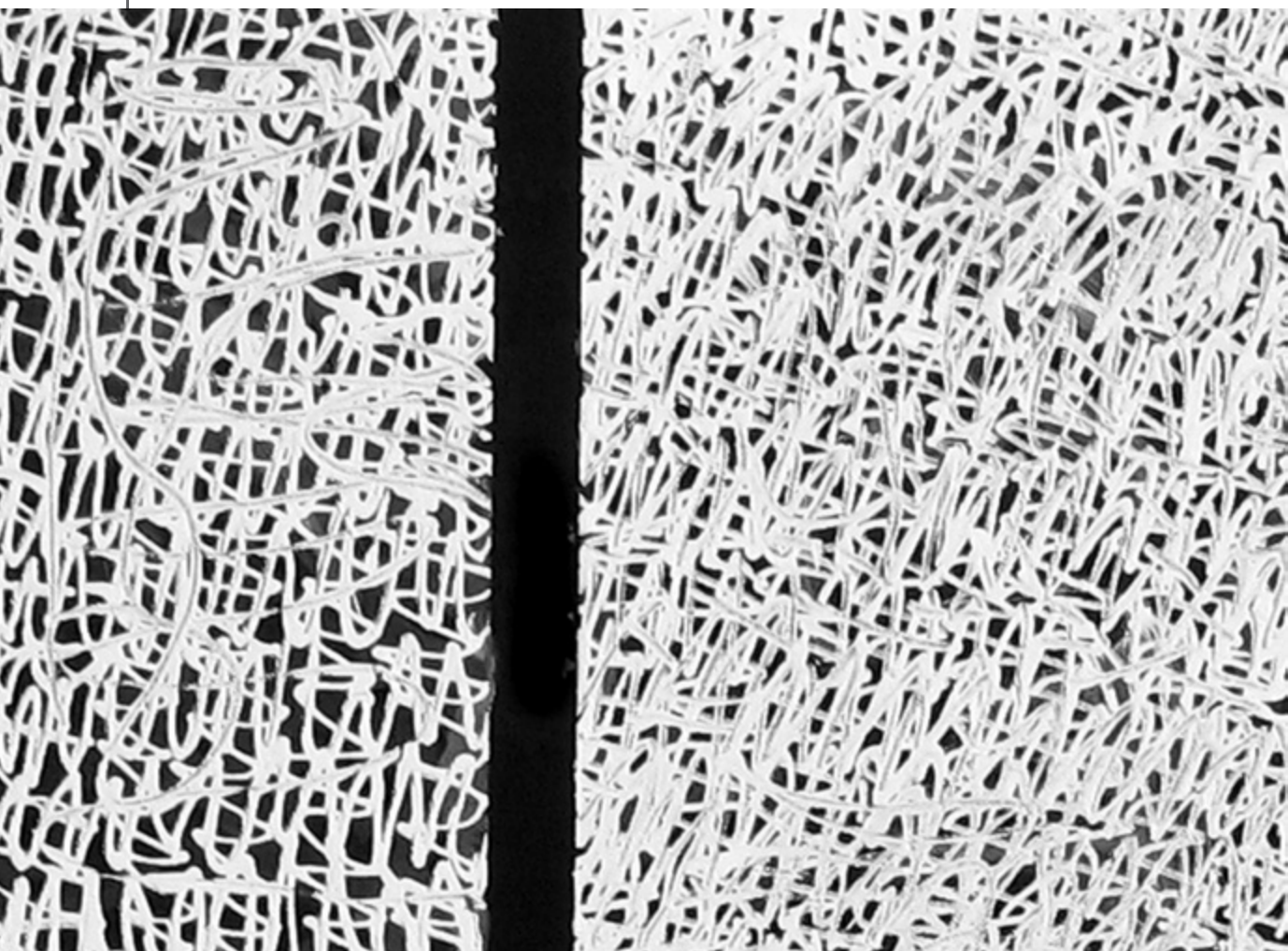
W Polsce w tym czasie młodzi odcinali się od abstrakcji, odreagowując ją tak, jak pokolenie ich poprzedników abstrakcją odreagowywało koloryzm. Paryżski poszedł inną drogą i był w wyborze odosobniony. Interesowało go malarstwo samo w sobie, treść nie miała znaczenia. Twórczość Paryżskiego jest wynikiem dyscypliny. Cel to maksymalne uproszczenie płaszczyzny, a brak granicy obrazu to brak końca mechanicznie nadrukowanego na tkaninie wzoru, a nie szalona ekspresja.

*Agnieszka Gniotek  
Art&Business, 7- 8 / 2005*

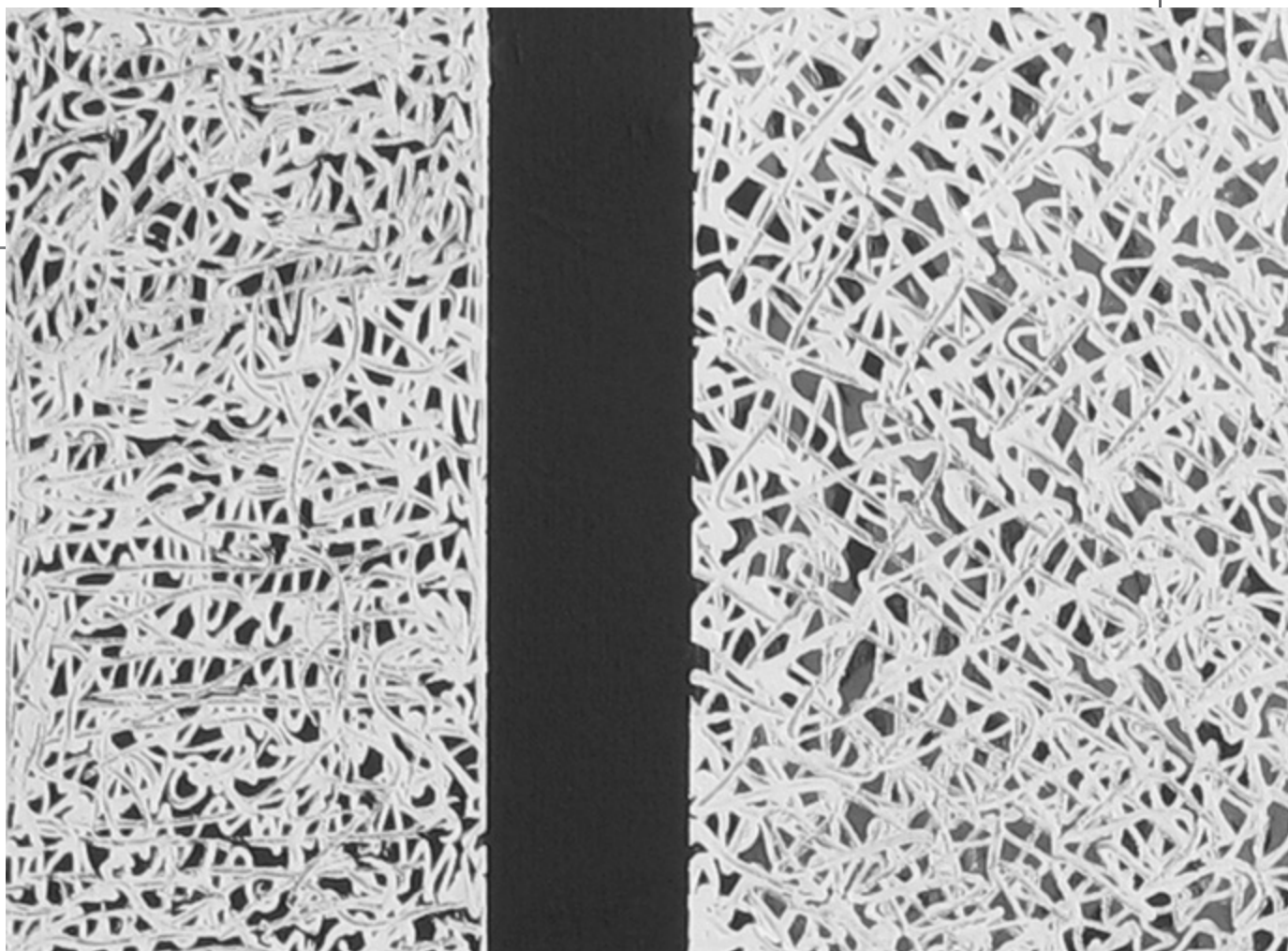


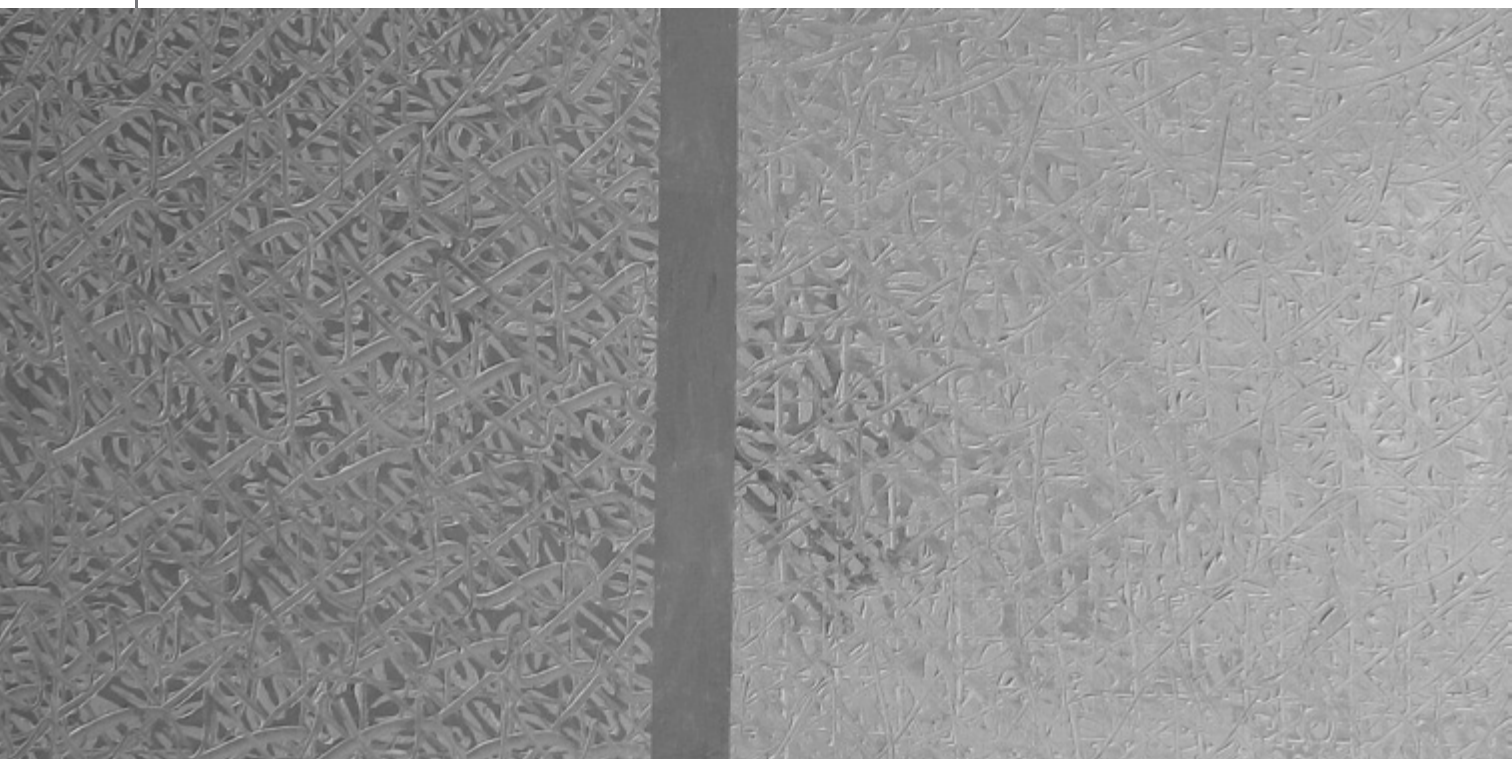








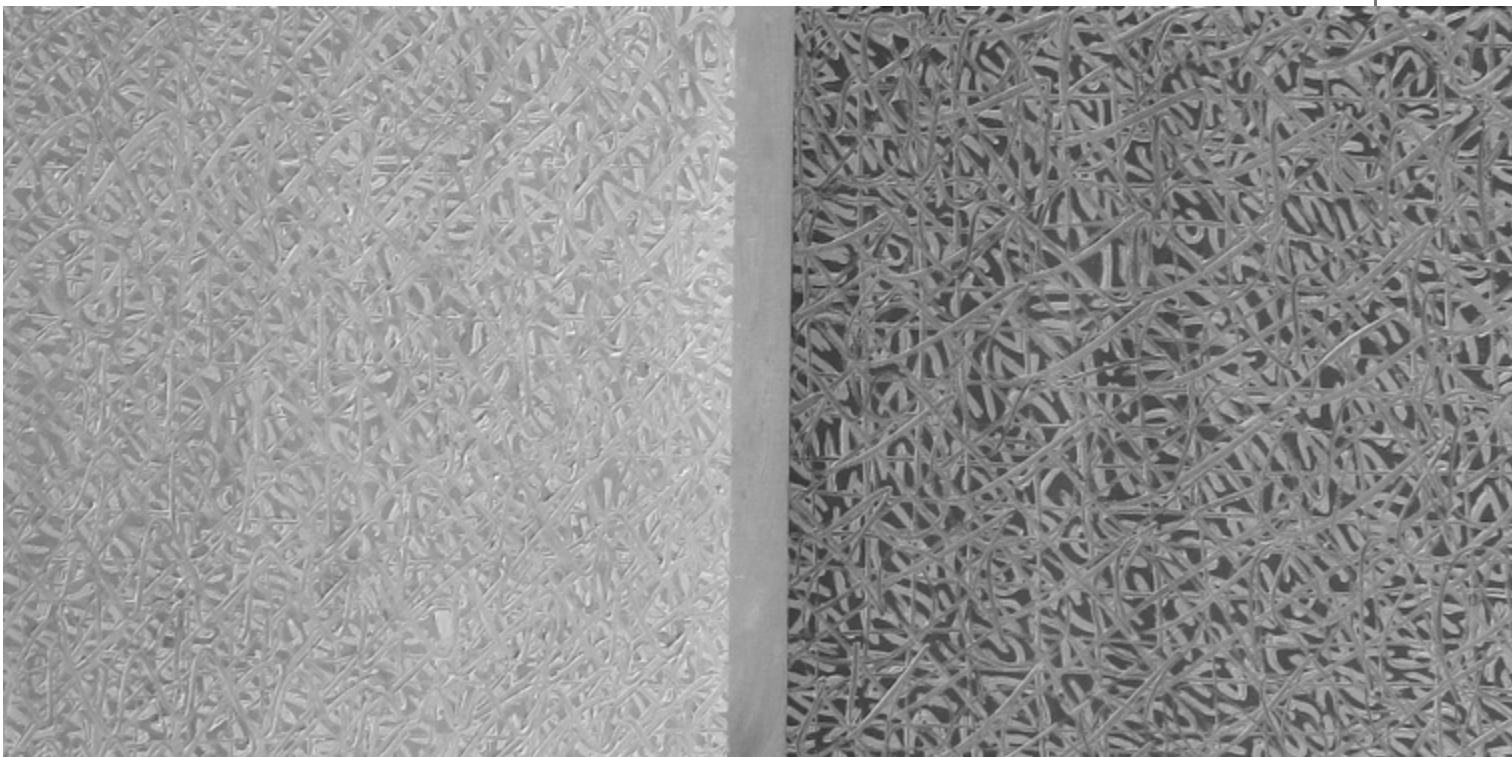




„Mówiąc o sztuce najnowszej, trzeba przytoczyć jedyny przykład malarstwa. Tak więc Michał Paryżski pokazał kilka obrazów o jednakowych wymiarach, w których metodycznie dokonuje on zapisu posuwania się od światła ku mrokowi. Mają one coś ze szlachetnego ducha awangardy. Ich poetycka, wyrafinowana wzniosłość, wyszukane, bez blichtru czy epatowania, estetyczne piękno i dają powód do mówienia o neomodernizmie, ze względu na podejmowanie heroicznego wysiłków tworzenia nowych monumentalnych i utopijnych wizji.”

*Piotr Głowacki*

*Pismo artystyczne Format nr 55 - 2008*



Malarstwo Michała Paryżskiego jest malarstwem magicznym, malarstwem tajemnicy. Płaszczyzna płótna jest dla niego otwartym oknem na tajemnicę, którą malarz chce rozwikłać.

Żeby ją zrozumieć, trzeba zagadkową biel najpierw zasłonić, ukryć w meandrach plam przypominających gałęzie i kwiaty, tak ukazanych, że tworzą labirynt. Możemy to odczytywać jako pismo pradawne, do którego nie mamy klucza. To pismo / alfabet jest, być może, kodem, który otworzy nam widok na pracowicie zakrytą rzeczywistość.

Obrazy Paryżskiego są delikatnie namalowanymi rebusami. Ich wartość to barokowe przerysowanie, które sprawia, że nigdy nie jestem znużony patrząc na jego prace. Obrazy / okna, albo nie do końca zamknięte drzwi, otwierają się w nas, możemy je kontemplować jako historię własnego życia, rozgrywającą się w w jakimś nieznanym pejzażu. W żadnym wypadku nie jest to malarstwo abstrakcyjne, raczej medytatywne.

Artysta spędził nad obrazami wiele godzin, rozmyślając nad istotą Życia i Świata.

Te obrazy, to są współczesne europejskie Mandale, sprzyjające medytacji i refleksji.

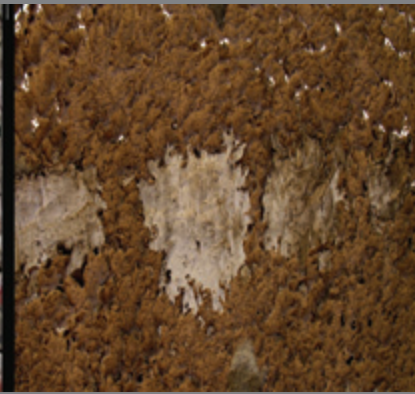
Pozwalają wyobraźni sycić się pięknem, ideą i wewnętrznym przeżyciem.

Są labiryntami, w których cieniu możemy odnaleźć Ogród, Raj utracony.

Obcujemy w tych obrazach z artystą tak bezpośrednio, jak tylko to jest możliwe. Tego malarstwa nie można włożyć w jakieś konkretne ramy czy kategorie. Ono po prostu jest, jak drzewo, jak świat.

Dla mnie stanowi fascynującą przygodę.

*Michał Moszkowicz*



## Wystawy indywidualne:

- 1974 - Warszawa, Polska.
- 1975 - Rybnik, Polska.
- 1975 - Västerås, Szwecja.
- 1976 - Warszawa, Polska.
- 1977 - Wiedeń, Austria.
- 1978 - Västerås, Szwecja.
- 1979 - Sztokholm, Szwecja.
- 1979 - Sztokholm, Szwecja.
- 1979 - Göteborg, Szwecja.
- 1980 - Sztokholm, Szwecja.
- 1988 - Sztokholm, Szwecja.
- 1993 - Öland, Szwecja.
- 1993 - Sztokholm, Szwecja.
- 1993 - Sztokholm, Szwecja.
- 1994 - Öland, Szwecja.
- 2000 - Galeria Pod Rejentem, Kraków, Polska.
- 2000 - Galeria Brama, Warszawa, Polska.
- 2001 - Gdańska Galeria Rzeźby Z.A.R., Gdańsk, Polska.
- 2002 - Sztokholm, Szwecja.
- 2003 - Galeria Wozownia, Toruń, Polska.
- 2004 - Galeria 78, Gdynia, Polska.
- 2005 - Galeria EL, Elbląg, Polska.
- 2005 - Galeria Kordegarda, Warszawa, Polska.
- 2006 - Galeria INFRA, Sztokholm, Szwecja.
- 2006 - Nowa Oficyna, Galeria Rysunku ASP, Gdańsk, Polska.
- 2006 - Galeria Pokaz, Warszawa, Polska.
- 2007 - Galeria ARTINFO, Fabryka Trzciny, Warszawa, Polska.
- 2008 - Galeria Konduktorownia: Tomasz Bajor, Lech Majewski, Michał Paryżski, Częstochowa, Polska.
- 2008 - Galeria Wozownia, Toruń, Polska.
- 2008 - Katedra w Lund, Szwecja.
- 2008 - Galeria Mitteleuropa, Sztokholm, Szwecja.
- 2009 - Wieczór poezji i najnowsze malarstwo w Konsulacie R.P. w Sztokholmie.

mihał paryżski

[mpp1946@yahoo.se](mailto:mpp1946@yahoo.se)  
[www.michalparyzski.se](http://www.michalparyzski.se)

## Wybrane wystawy zbiorowe:

- 1971 - Międzynarodowa Wystawa Grafiki w galerii „Belle”, Västerås, Szwecja.
- 1975 - XIV Międzynarodowy Konkurs na rysunek pod patronatem fundacji Joan Miro. Wystawy pokonkursowe w Barcelonie, Pamplonie, Sanguesie i Tudeli, Hiszpania.
- 1980 - Konkurs na rysunek w Cenrum Sztuki w Landskrona, Szwecja.
- 1981 - „Młodzi Rysownicy” w Muzeum Narodowym w Sztokholmie, Szwecja.
- 1981 - XX Międzynarodowy Konkurs na rysunek pod patronatem fundacji Joan Miro w Barcelonie, Hiszpania.
- 1981 - Wystawa Rysunku w Muzeum Sztuki Nowoczesnej w Madrycie, Hiszpania.
- 1983 - XVII konkurs na obraz w Monte-Carlo, Monako.
- 1991 - XI Międzynarodowe Targi Sztuki w Sztokholmie, Szwecja.
- 1992 - Konkurs na rysunek w Centrum Sztuki w Landskrona, Szwecja.
- 1992 - „Nordyckie Triennale Rysunku”, wystawy w Szwecji, Danii i Norwegii.
- 1993 - Wystawa w Muzeum Rysunku w Laholm, Szwecja.
- 1994 - Festiwal Sztuki w Tokio, Japonia.
- 1997 - XVII Międzynarodowe Targi Sztuki w Sztokholmie, Szwecja.
- 2002 - Międzynarodowe Targi Sztuki w Sztokholmie, Szwecja.
- 2002 - Wystawa poplenerowa w galerii „Ars Nova” w Łodzi.
- 2002 - Galeria Sztuki Emigracyjnej przy Archiwum Emigracji Biblioteki Uniwersyteckiej w Toruniu, Polska.
- 2002 - „Minigrafik Falun”. Pokonkursowa wystawa grafiki. Falun, Szwecja.
- 2003 - Międzynarodowe Targi Sztuki w Sztokholmie, Szwecja.
- 2003 - Międzynarodowe Targi Sztuki w Genewie, Szwajcaria.
- 2003 - Doroczne Targi Sztuki w Krakowie.
- 2005 - Sto miniatur na sto lat Rotary w Łodzi, Polska.
- 2005 - SPACE OF MEMORY, Warszawa, Polska.
- 2005 - Targi Sztuki w Strasburgu, Francja.
- 2005 - Wystawa pod tytułem CARPE DIEM, Sztokholm, Szwecja.
- 2005 - Museum Modern Art w Hunfeld, Niemcy.
- 2007 - Kolaż Urodzinowy, Konduktorownia, Częstochowa, Polska.
- 2009 - „Poezja geometrii”. Neue Sächsische Galerie w Chemnitz, Niemcy.

Michał Paryżski

# KREACJE PŁASZCZYZNY - OBSZARY



ISBN 978-836170603-8



9 788361 706038

[artinfo.pl](http://artinfo.pl)

